

Fredningsforslag i Odsherred kommune

# Veddinge Bakker og Skamlebæksletten

Udarbejdet af Danmarks Naturfredningsforening og Odsherred Kommune, xx 2021



Danmarks Naturfredningsforening • Masnedøgade 20 • 2100 København Ø • Tlf. 39 17 40 00 • dn@dn.dk • [www.dn.dk](http://www.dn.dk)

Dato:xxx

Sagsbehandler i Danmarks Naturfredningsforening: Birgitte B. Ingrisch; 61691822/bbi@dn.dk  
Sagsbehandler i Odsherred Kommune: Lena Bau; 59666061/lemba@odsherred.dk

Fredningsnævnet for Vestsjælland  
c/o Retten i Nykøbing F  
Vestensborg Allé 8  
4800 Nykøbing F

## **Forslag til fredning af Veddinge Bakker og Skamlebæksletten**

Indholdsfortegnelse:

- |   |         |
|---|---------|
| 1. Baggrunden for forslaget                       | side 4  |
| 2. Fredningsforslagets afgrænsning                | side 6  |
| 3. Beskrivelse af fredningsområdet                | side 6  |
| • Landskabsformer og geologi                      |         |
| • Natura2000-interesser                           |         |
| • Natur   |         |
| ○ Veddinge Bakker                                 |         |
| ○ Skamlebæksletten og omgivende arealer           |         |
| ○ Den nordøstlige del af fredningsområdet         |         |
| • Foreløbigt forbud på visse arealer              |         |
| • Kulturspor                                      |         |
| • Friluftsliv og offentlig adgang                 |         |
| • Naturpleje og landskabspleje                    |         |
| • Råstofindvindings- og vandindvindingsinteresser |         |
| 4. Frednings- og planlægningsmæssige forhold      | side 24 |
| • Eksisterende fredninger                         |         |
| • Zonestatus                                      |         |
| • Kommuneplanforhold                              |         |
| • Lokalplanforhold                                |         |
| 5. Forslag til fredningsbestemmelser              | side 26 |

Bilag:

Bilag 1: Areal- og lodsejerliste

Bilag 2: Budgetoverslag

Bilag 3: Bemærkninger til budgetoverslaget

Bilag 4: Bemærkninger til budgethøringen

Bilag 5: Screeningsnotat

Bilag 6: Artslister for Diesbjerg og Skamlebæksletten efter Biovide-undersøgelse 2014-18:

<https://bios.au.dk/forskningraadgivning/temasider/lokaliteter/>

Kortbilag:

Kortbilag 1: Fredningskort i 1:5000 og oversigtskort i 1:25.000

Kortbilag 2: §3-kort samt arealer med §34-forbud i 1:12.000

Litteraturliste:

- Landskabsanalyse for Odsherred kommune, udarbejdet af kommunen i samarbejde med Niras, 2012.
- Geologisk set, Sjælland og Øerne, En beskrivelse af områder af national geologisk interesse, Miljø- og Energiministeriet, Skov- og Naturstyrelsen, 2017.
- Blomsterne i din natur, En botanisk gennemgang af hver enkel ejendom i området omkring Diesbjerg, 2015, se: [https://odsherred.dk/sites/default/files/PDF/rapporten\\_faerdig.pdf](https://odsherred.dk/sites/default/files/PDF/rapporten_faerdig.pdf)



Forsidefoto og foto ovenover: Jacob Arnholtz

## 1. Baggrunden for forslaget

Odsherred Kommune og Danmarks Naturfredningsforening fremsætter hermed i henhold til Naturbeskyttelseslovens § 36, jf. § 33 stk.3, forslag til fredning af Veddinge Bakker og Skamlebæksletten i Odsherred kommune, i alt ca. 470 ha. Den eksisterende fredning udvides med ca. 82 ha.

Veddinge Bakker er et storslået og markant bakkedrag. De er en del af Vejrhøjbuene, som er dannet i slutningen af sidste istid, da store gletsjere dannede tre randmoræner bestående af voldformede bakker: Vejrhøjbuene, Vigbuene og Højbybuene, tilsammen kendt som Odsherredbuene. Buene danner hovedelementerne i Odsherreds landskab, og Veddinge Bakker rejser sig i en dramatisk bue, hvor også dybe dalfurer og resterne af smeltevandssletten, Skamlebæksletten, er tydelige. Odsherredbuene har gennem mange år været en nøglelokalitet for forståelsen af de glaciale landskabsdannelse fra den sidste istid. Det er baggrunden for at området i 2014 blev optaget i det europæiske og globale UNESCO netværk af geoparker, som det første sted i Danmark.

Odsherredbuene, hvis højeste partier er over 100 meter over havets overflade, rejser sig nordvest om Lammefjord og Sidinge Fjord. Det stærkt kuperede landskab i Veddinge Bakker er overvældende smukt med overdrev som den dominerende naturtype og spredte bevoksninger i det overvejende åbne landskab.



*Det nøgne vinterlandskab gør det muligt at se bakkerne meget tydeligt med den spredte bevoksning, som giver karakter og perspektiv. Foto: Lena Bau*

Mod nordvest ligger Skamlebæksletten, som forbinder kysten med det bagvedliggende landskab, Veddinge Bakker. Sletten udgør en enestående ubebygget kystkile i et landskab, der ellers er tæt bebygget med sommerhuse, så langt øjet rækker både øst og vest for Skamlebæksletten. Skamlebæk Radiostation har siden 1931 ligget midt på Skamlebæksletten, men den lukkede i 2009, hvorefter bygningerne har ligget hen uden anvendelse.

Veddinge Bakker blev, på forslag fra Danmarks Naturfredningsforening, gennemført fredet i 1965. Fredningen var en status quo fredning, hvis formål var at bevare det karakteristiske og særprægede landskabsområde, der strækker sig fra øst for Ordrup over Veddinge til Høve, hvor det afsluttes med det kuperede landskab vest for Høve Stræde.





*Udsigten fra Bollinge Bakke mod Skamlebæksletten med den gamle radiostation. Foto: Lena Bau*

Da fredningen blev gennemført for at beskytte det storslåede og betagende landskab, havde det sin baggrund i en tid, hvor sommerhusbyggeriet havde stor fart på overalt ved de danske kyster. Når Skamlebæksletten ikke også blev fredet på det tidspunkt, var det fordi fredningsmyndighederne ikke ville modsætte sig eller hindre driften af Radiostationen. Radiostationen var på det tidspunkt ejet af staten, og dermed samtidig nogenlunde sikret imod byggeri og anden ødelæggelse. I dag ejer ATPFA III P/S de centrale arealer ud mod havet, som omfatter selve den gamle radiostation, mens TDC ejer større arealer øst og syd for ATPFA III P/S's arealer. Skamlebæksletten har tidligere været sat til salg. Det er uvist om den fortsat er det.



*Radiostationens bygninger har stået ubenyttet hen siden radiostationen lukkede i 2009. Fotos: Birgitte Ingrisch*

En del af Veddinge Bakker er præget af forholdsvis ekstensiv landbrugsdrift. De offentlige støtteordninger, først MVJ og siden forskellige miljøstøtteordninger, har i vid udstrækning været benyttet i de mest bakkede dele af landskabet. Det har betydet, at biodiversiteten på mange arealer er meget høj, men også at den qua reglerne om ret til genopdyrkning ikke er tilstrækkeligt beskyttet. En revision af den eksisterende fredning, der ikke rummer bestemmelser om biodiversitet og naturpleje, kan varigt sikre disse områder imod genopdyrkning, og samtidig gennem plejeadgang skabe et langt bedre grundlag for udvikling og bevarelse af biodiversiteten.

Skamlebæksletten var indtil for få år siden radiostation med antennemaster på arealerne og udbredte net af kobbertråde i jorden. Master, mastefundamenter og kobber er fjernet, men der er et stort behov for en plejeindsats, blandt andet til bekæmpelse af Gyvel, som optræder som problemart i store dele af området, der er en mosaik af overdrev og hede.



*Skamlebæksletten mens der stadig var master på arealet og kobbertråde i jorden. I baggrunden til venstre ses det store radiotårn på Bollinge Bakke, som stadig er i anvendelse. I forgrunden Gyvel, som optræder invasivt i en stor del af området. Foto: Bente Ilsø*

I området findes adskillige rødlistede arter, herunder violetrandet ildfugl, markperlemorsommerfugl, foranderlig blåfugl og argusblåfugl. Violetrandet ildfugl er ikke set på Skamlebæksletten siden 2018 og blev heller ikke set på Disbjerg i 2020. Der er derfor en risiko for, at den er forsvundet fra Vestsjælland. En fredning kan være med til at sikre naturpleje, så områdets enestående og unikke natur- og landskabsværdier sikres fremover, uanset hvem ejerne bliver i fremtiden.

Mulighederne for at opleve og færdes i området er, bortset fra selve Disbjerg og stierne på Skamlebæksletten, meget dårlige. For hele området gælder det, at der med fredning kan sikres dels den eksisterende adgang gennem en beskyttelse af de nuværende stier, og dels en forbedret adgang til de unikke naturmæssige, landskabelige og geologiske værdier gennem udlægning af nye stier som forbinder eksisterende stisystemer i og uden for fredningen.

## **2. Fredningsforslagets afgrænsning**

Fredningsforslagets afgrænsning fremgår af kortbilag 1. Af kortbilag 2 fremgår afgrænsningen af §3-beskyttede arealer samt arealer med §34-forbud.

## **3. Beskrivelse af fredningsområdet**

### **Landskabsformer og geologi**

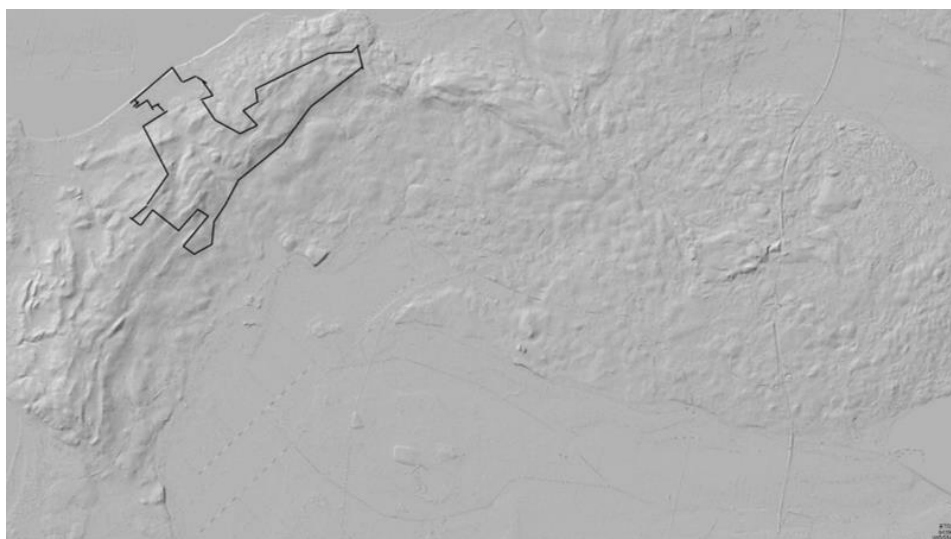
Odsherreds geologi er domineret af stor variation, mange klassiske landskabsformer, meget aktiv kystdannelse, men især af tre store randmoræner, Odsherred-buerne, der blev dannet under den seneste istid, Weichsel.

Odsherred-buerne består af Vejrhøjbuen, Vigbuen og Højbybuen, der blev dannet som voldformede bakker foran isranden af den fremadrykkende gletsjer. Sammen med inderlavninger, smeltevandssletter, dødislandskaber og smeltevandskløfter, danner Odsherred-buerne det, der er på fagsprog kaldes en fuld glacial (landskabs-)serie.

Ikke mange andre steder i Nordeuropa kan man opleve sådanne former på så klassisk og pædagogisk vis. Derfor har Odsherred fungeret som nøglelokalitet for studier og forståelsen af glacielle landskabsdannelse i flade områder (modsat alpine områder).

Den store geologiske variation og de klassiske landskabsformer udgør Odsherreds geologiske arv, der er grundlaget for Danmarks første UNESCO Global Geopark. I september 2014 blev Geopark Odsherred optaget i det europæiske og globale netværk af geoparker. En UNESCO-geopark tager udgangspunkt i et landskab med en unik geologisk arv, der giver mulighed for en bæredygtig udvikling af området.

Vejrhøjbuen er den mægtigste af de tre randmoræner og fremstår særlig markant med højder på over 100 meter over havets overflade. Veddinge Bakker er en del af Vejrhøjbuen. Fra bronzealderhøjen Vejrhøj, øverst på randmorænen, er der et spektakulært udsyn ud over bl.a. bakkedragene, i øst inderlavningen, hvor gletsjeren stoppede (nutidens Lammefjord) og smeltevandssletten mod vest (i dag Sejerø Bugt).



*Vejrhøjbuens markante højderyg med fredningsområdet centralt på buen. Lammefjordens flade terræn ses tydeligt sydøst for Vejrhøjbuen. Kort fra Styrelsen for dataforsyning og effektivisering.*

Randmorænebuen ved Vejrhøj er visse steder gennemskåret af kløfter, som vidner om vandets eroderende kræfter, dengang istiden stadig herskede i Odsherred. Smeltevand fra gletsjeren, der lå over nutidens Lammefjord for omkring 18.000 år siden, har eroderet i det materiale, der blev skubbet op foran isens rand. De rander som smeltevandet har eroderet, ligger ofte parallelt med højderyggen. Men enkelte steder har smeltevandsfloder gennembrudt randmorænen og gnavet dybe kløfter i højderyggen, inden vandet bredte sig i en vifte af mindre vandløb, som efterhånden opbyggede smeltevandssletten foran.

Kløften, som går fra Disbjerg og ud mod Skamlebæk Radiostation, er ca. 1,5 km lang og er en af de mest imponerende smeltevandskløfter i Odsherred. Højdeforskellen mellem bakketoppene, langs kløften og bunden af kløften, ligger på mellem 20 og 40 m. Fra Disbjerg, som ligger 82 meter over havet, er der udsyn ned over smeltevandskløften mod Skamlebæk. Smeltevandsfloderne, som har gennemskåret randmorænebuen, har tilsammen bragt millioner af kubikmeter vand og sedimenter ud på den druknede smeltevandsslette i Sejerø Bugt.





*Et kig op gennem smeltevandskløften ved Disbjerg. Foto: Jakob Arnholtz*

Skamlebæksletten er således den eneste ubebyggede del af smeltevandssletten, der er knyttet til dannelsen af Vejrhøjbuken. Sletten fortsatte under istiden langt mod vest, men efterhånden som undergrunden har hævet sig (efter isdækket afsmeltede) og havets efterfølgende erosion, fremstår sletten afskærmet mod havet af stejle skrænter, der forstærker oplevelsen af landskabets særegne beskaffenhed.



*Skamlebæksletten ud mod vandet. Flere stier gør i dag området meget tilgængeligt. Foto: Bente Ilsøe*



Mange af nutidens vandløb følger gamle smeltevandsløb fra istiden. I bunden af smeltevandskløften ved Skamlebæk-Disbjerg løber Skamlebækken, der er ca. 1,3 km lang. Med undtagelse af ca. 100 meter der er rørlagt, er vandløbet fritlagt, og visse steder er der plantet træer for at skabe bedre levesteder for dyrelivet.

### Natura2000-interesser

Natura 2000-områderne består af habitatområder og fuglebeskyttelsesområder. Hvert område er udpeget for at beskytte bestemte arter og naturtyper, der er sjældne, truede eller karakteristiske for EU-landene. Det står opført på områdets udpegningsgrundlag, hvilke arter og naturtyper, der er beskyttet i netop dette område.

En væsentlig del af det område, som foreslås fredet, er udpeget som habitatområde 244, som indgår i natura 2000-område nr. 154.

Habitatområde H244 for Bjergene, Diesebjerg og Bollinge Bakke er udpeget for følgende arter og naturtyper:

244 Bjergene, Diesebjerg og Bollinge Bakke	1166	Stor vandsalamander ( <i>Triturus cristatus cristatus</i> )
	1220	Flerårig vegetation på stenede strande
	3130	Ret næringsfattige søer og vandhuller med små amfibiske planter ved bredder
	3140	Kalkrige søer og vandhuller med kransnålalger
	3150	Næringsrige søer og vandhuller med flydeplanter eller store vandaks
	4030	Tørre dværgbusksamfund (heder)
	6210	Overdrev og krat på mere eller mindre kalkholdig bund (* vigtige orkidélokalteter)
	6230	* Artsrige overdrev eller græsheder på mere eller mindre sur bund
	7220	* Kilder og væld med kalkholdigt (hårdt) vand
	7230	Rigkær
	9110	Bøgeskove på morbund uden kristtorn
	9130	Bøgeskove på muldbund
	9160	Egeskove og blandskove på mere eller mindre rig jordbund
	91E0	* Elle- og askeskove ved vandløb, søer og væld

En smal stribe af kysten ud mod Sejerø Bugt indgår desuden i habitatområde 135 Sejerø Bugt og Saltbæk Vig (ligeledes en del af natura 2000-område nr. 154), som er udpeget for følgende arter og naturtyper:

135 Sejerø Bugt og Saltbæk Vig	1013	Kildevælds-vindelsnegl ( <i>Vertigo geyeri</i> )
	1014	Skæv vindelsnegl ( <i>Vertigo angustior</i> )
	1016	Sump vindelsnegl ( <i>Vertigo moulinsiana</i> )
	1166	Stor vandsalamander ( <i>Triturus cristatus cristatus</i> )
	1188	Klokkefrø ( <i>Bombina bombina</i> )
	1355	Odder ( <i>Lutra lutra</i> )
	1419	Enkelt månerude ( <i>Botrychium simplex</i> )
	1903	Mygblomst ( <i>Liparis loeselii</i> )
	1110	Sandbanker med lavvandet vedvarende dække af havvand
	1140	Mudder- og sandflader blottet ved ebbe
	1150	* Kystlaguner og strandsøer
	1160	Større lavvandede bugter og vige
	1170	Rev
	1210	Enårig vegetation på stenede strandvolde
	1220	Flerårig vegetation på stenede strande
	1230	Klinter eller klipper ved kysten
	1310	Vegetation af kveller eller andre enårige strandplanter, der koloniserer mudder og sanc
	1330	Strandenge
	2110	Forstrand og begyndende klitdannelse
	2120	Hvide klitter og vandremiler
	2130	* Stabile kystklitter med urteagtig vegetation (grå klit og grønsværklit)
	2140	* Kystklitter med dværgbuskvegetation (klithede)
	2190	Fugtige klitlavninger
	2250	* Kystklitter med enebær
	3130	Ret næringsfattige søer og vandhuller med små amfibiske planter ved bredder
	3140	Kalkrige søer og vandhuller med kransnålalger
	3150	Næringsrige søer og vandhuller med flydeplanter eller store vandaks
	3260	Vandløb med vandplanter
	4030	Tørre dværgbusksamfund (heder)
	6120	* Meget tør overdrevs- eller skræntvegetation på kalkholdigt sand
	6210	Overdrev og krat på mere eller mindre kalkholdig bund (* vigtige orkidélokalteter)
	6230	* Artsrige overdrev eller græsheder på mere eller mindre sur bund
	6410	Tidvis våde enge på mager eller kalkrig bund, ofte med blåtop
	7140	Hængesæk og andre kærsamfund dannet flydende i vand
	7150	Plantefund med næbfrø, soldug eller ulvefod på vådt sand eller blottet tør
	7230	Rigkær
	9130	Bøgeskove på muldbund
	9160	Egeskove og blandskove på mere eller mindre rig jordbund
	91D0	* Skovbevoksede tørvemoser
	91E0	* Elle- og askeskove ved vandløb, søer og væld

En smal stribe af kysten ud mod Sejerø Bugt indgår i fuglebeskyttelsesområde nr. 94 (del af natura 2000 område 154) Sejerø Bugt og Nekselø. Det er udpeget for følgende arter:

<b>SPA 94 Sejerø Bugt og Nekselø</b>			
<b>Arter på bilag 1, jf. direktivets* artikel 4, stk. 1</b>	<b>Andre arter, jf. direktivets artikel 4, stk. 2</b>	<b>Ynglende</b>	<b>Trækgæst</b>
Rørhøg		Y	
Engsnarre		Y	
Klyde			T
Splitterne		Y	
Havterne		Y	
	Bjergand		T
	Ederfugl		T
	Sortand		T
	Fløjlsand		T

Tabellen er efter Miljøstyrelsens hjemmeside.

\*Fuglebeskyttelsesdirektivet, Rådets direktiv nr. 79/409 af 2. april 1979.

Området, der er udpeget som fuglebeskyttelsesområde for Sejerø Bugt og Nekselø og habitatområde for Sejerø Bugt og Saltbæk Vig, er tillige udpeget som Ramsarområde. Det er dermed udover Natura 2000-direktiverne også beskyttet i henhold til konventionen af 2. februar 1971 om vådområder af international betydning navnlig som levested for vandfugle.

I den gældende Natura 2000-plan for området "Natura 2000-plan 2016-2021 Sejerø Bugt, Saltbæk Vig, Bjergene, Diesbjerg og Bollinge Bakker" fremgår det, at den overordnede målsætning for området bl.a. er, at "Der med tiden i flere områder dannes store sammenhængende overdrevslandskaber præget af ekstensiv afgræsning uden brug af gødning og sprøjtemidler" og "der i flere områder udvikles større, sammenhængende, lysåbne klit- og overdrevsarealer med stor rigdom af dyr og planter, som er tilpasset disse naturtyper".

Det fremgår også af Natura 2000-planens områdespecifikke retningslinjer, at der skal sikres sammenhæng mellem forekomster af overdrev med henblik på at gøre arealet mere robust overfor pludselige hændelser (f.eks. ekstreme vejrforhold), klimaændringer, for at mindske randpåvirkninger fra omkringliggende landbrugsarealer samt for at bidrage til etablering af større driftsenheder.

Desuden fremgår det af den gældende Natura 2000-plan, at "tørre heder (4030) og tørre kalksandoverdrev (6120) i den kontinentale region samt kalkoverdrev (6210), sure overdrev (6230), aktive højmoser (7110) og rigkær (7230) på nationalt og regionalt niveau har haft en stor tilbagegang, og i Danmarks afrapportering til EU, vurderes naturtypernes bevaringsstatus at være ugunstig. De nævnte naturtyper er derfor opført som truede naturtyper. Der vil derfor blive gjort en indsats for at øge arealet med forekomst af disse naturtyper". Væsentlige forekomster af både tørre heder (4030), kalkoverdrev (6210) og sure overdrev (6230) findes i det område, der her foreslås fredet.

Fredningen får til formål at bevare og forbedre naturværdierne i området, herunder at medvirke til at sikre gunstig bevaringsstatus for udpegningsgrundlaget for Natura 2000-området. Fredningen vil derfor direkte understøtte målsætningerne i Natura 2000-planen blandt andet gennem en permanent ekstensivering af landbrugsarealer med en genopdyrkningsret med det formål at skabe store robuste sammenhængende overdrevsområder (6210 og 6230), en videreudvikling af eksisterende naturområder samt gennem et jagtforbud på Skamlebæksletten og kysten ud for denne.



Skamlebæksletten i blomstring. Foto: Bente Ilsøe

## **Natur**

### Veddinge Bakker

Disbjerg, Disbjerg-kæret og arealerne omkring udgør et af kerneområderne for værdifuld natur i Veddinge Bakker. Terrænet omkring Disbjerg er stærkt kuperet og præget af store åbne og ubebyggede arealer. Tidligere har en stor del af området været opdyrket, men nu ligger hovedparten hen i græs med græsning, høslæt eller uden drift.

Langt det meste af terrænet er tørt, og overdrev er den mest fremtrædende og karakteristiske naturtype som udgør den største del arealmæssigt. Der findes dog også en del spredtliggende vandhuller, småsøer og mosearealer.

Jordbunden er sandet i varierende grad og er i mange tilfælde kalkfattig og sur og ofte med kun et tyndt muldlag. Dog bærer plantevæksten inden for visse områder præg af, at der er et højere indhold af kalk til stede.

På Disbjerg findes arter som Vild Hør, Djævelsbid, Knoldet Mjødurt, Alm. Hjertegræs, Alm. Mælkeurt, Hunde-Viol, Hedelyng, Bredbladet Timian, Nikkende Kobjælde, Tormentil, Vellugtende Skabiose, Læge-Ærenpris, Bakke-Nellike, Maj-Gøgeurt, Vår-Star og Eng-Havre.





*Nikkende Kobjælde i forgrunden nyder godt af de græssende dyr, som sørger for at holde græsvegetationen nede.  
Foto: Jakob Arnholtz*

I kæret/kildevældet for foden af Disbjerg findes arter som Smalbladet Kæruld, Maj-Gøgeurt, Sump-Hullæbe, Bakke-Gøgelilje, Plettet Gøgeurt, Tæt blomstret Trådspore, Leverurt, Bukkeblad, Vibefedt, Tormentil, Kragefod, Butblomstret Siv, Tvebo Baldrian, Eng-Viol, Djævelsbid, Krognæb-Star, Skede-Star, Tvebo-Star, Loppe-Star, Stjerne-Star og Langkset Star. Bestanden af Tæt blomstret Trådspore er den ene af de to danske bestande.

Selve Disbjerg er ejet af Naturstyrelsen, men ellers er langt størstedelen af arealerne inden for den nuværende og foreslåede fredning privatejede. Arealernes driftshistorie er forskellig, og mange af overdrevene bærer endnu præg af, at jorden tidligere har været udnyttet langt mere intensivt, og at der er blevet tilført gødning. Græsningen er mange steder meget intensiv, eller også mangler driften helt, hvilket betyder, at disse overdrev er præget af tilgroning, bl.a. med Gyvel. Mange af overdrevene rummer stadig store naturmæssige værdier og indeholder plantearter, som er ualmindelige eller egentligt sjældne. Det gælder blandt andet selve Disbjerg, som aldrig har været opdyrket, og som er levested for sjældne dagsommerfugle som spættet bredpande, fransk bredpande (eneste lokalitet i DK uden for Kalundborg kommune), markperlemorsommerfugl og guldhale. Senest i 2019 fandtes også dukatsommerfugl og violetrandet ildfugl, men de kunne ikke findes i 2020 og er måske forsvundet. Disbjerg er/var det sidste sted i Vestsjælland med en bestand af violetrandet ildfugl.



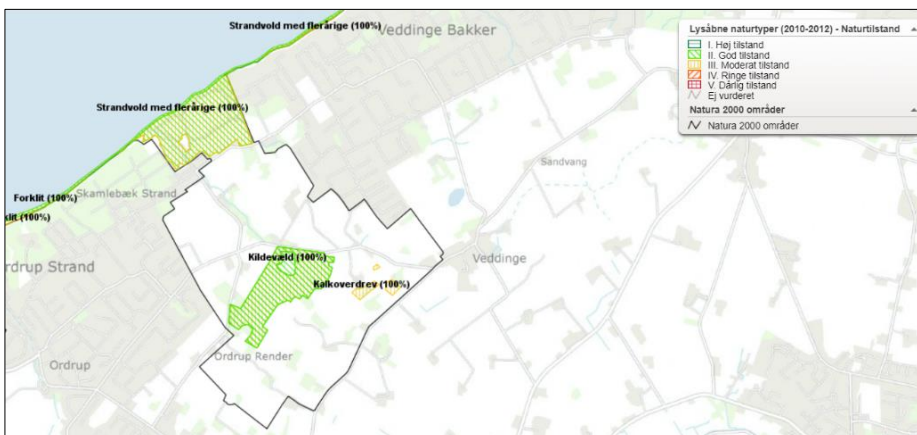
*Spættet bredpande t.v. og dukat-sommerfugl t.h. kan med lidt held observeres på Disbjerg.  
Fotos: Jan Fischer Rasmussen*

På Disbjerg findes ligesom flere andre steder i fredningsområdet en god bestand af markfirben, som er omfattet af habitatdirektivets bilag IV.

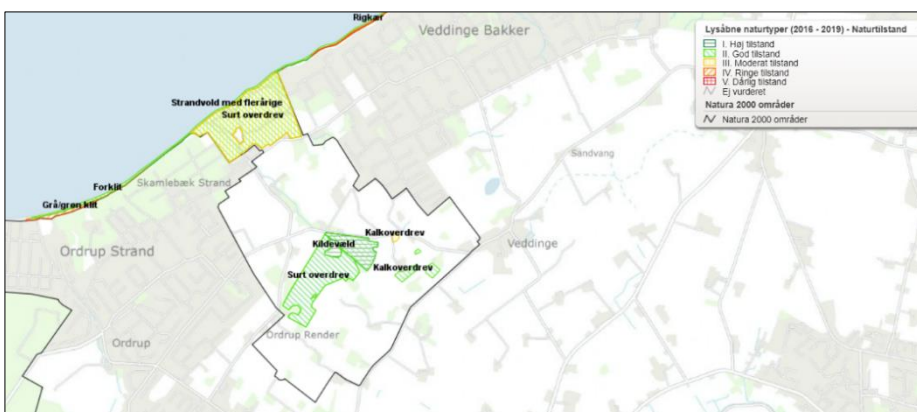
Omkring overdrevene ligger en række arealer, der i en kortere eller længere årrække har ligget hen med græs. De offentlige støtteordninger, først MVJ og siden forskellige miljøstøtteordninger har i vid udstrækning været benyttet i disse mest bakkede dele af landskabet. Det har betydet, at biodiversiteten på mange arealer er høj, men også at den qua reglerne om ret til genopdyrkning ikke er tilstrækkeligt beskyttet. Ved at beskytte disse områder for fremtiden sikres det, at man inden for fredningen kan skabe store sammenhængende og robuste overdrevsområder. Dette er helt afgørende for at standse tilbagegangen i biodiversiteten i området.

I statens Natura 2000-basisanalyse (2022-2027) er selve Disbjerg kortlagt med tilstanden "høj" for den del, der er kalkoverdrev, mens de dele, der er surt overdrev, har tilstanden "god". Omkring Disbjerg ligger et kildevæld med tilstanden "høj" og surt overdrev med islet af hede med tilstanden "god". Kildevældet rummer den ene af landets to bestande af orkidéen Tæt blomstret Trådspore. På trods af tilstanden "god" på naboarealerne til Disbjerg, er det tydeligt, at græsningen i kombination med brakpudsning betyder, at langt størstedelen af planterne ikke når at sætte blomster og frø, hvilket er til stor ugunst for de truede og andre sjældnere sommerfugle, der lever i området. På andre naboarealer til Disbjerg, er det intensiv græsning i kombination med tilskudsfordring, som forhindrer, at arealerne udvikler sig til natur.

Miljøstyrelsens basisanalyser viser desuden, at arealet med habitatnatur kun er steget ganske lidt i den forudgående 10-årige periode, hvor Natura 2000-planerne har eksisteret, på trods af fokus på støtteordninger, der skulle understøtte målene med planerne. Se nedenstående kort med Miljøstyrelsens kortlægning af habitatnatur.



*Kortlagt habitatnatur og tilstanden af arealerne jf. Miljøstyrelsens kortlægning i 2010-2012 i habitatområde nr. 244. Natura 2000-området er angivet med grå streg.*



*Kortlagt habitatnatur og tilstanden af arealerne, jf. Miljøstyrelsens kortlægning i 2016-2019 i habitatområde nr. 244.*

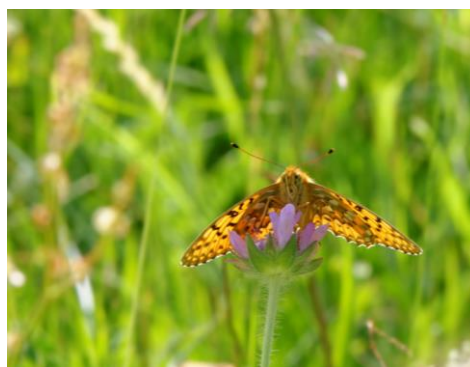
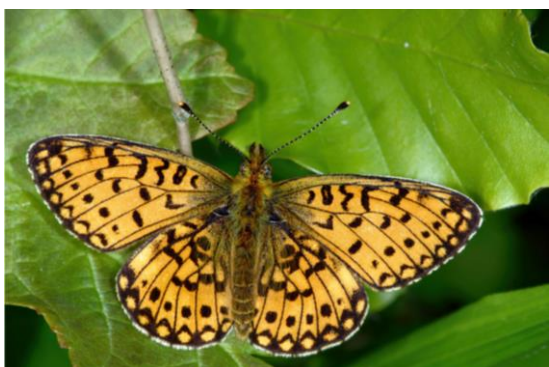


### Skamlebæksletten og omgivende arealer

Skamlebæksletten er en smeltevandsslette, der strækker sig fra foden af randmorænen mellem Næsskoven og Skamlebæk Strand og mod vest ud mod havet.

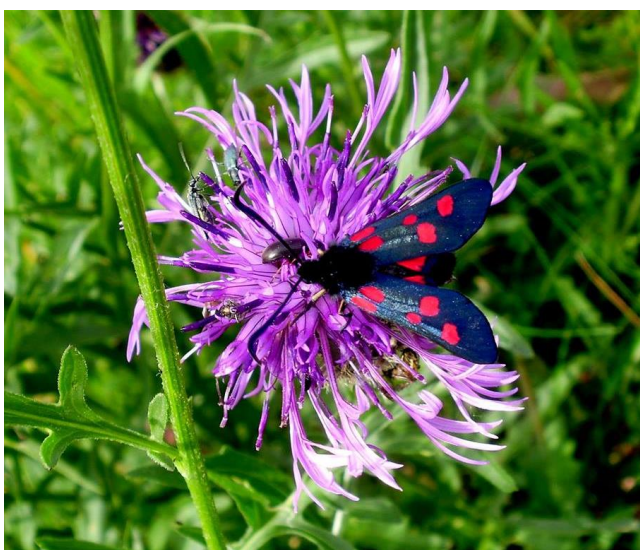
Området er omgivet af sommerhuse mod syd og nord, mens der mod sydøst ligger spredte huse og gårde. Skamlebæksletten udgør ca. 35 ha.

Området har tidligere fungeret som Skamlebæk radiostation, der var en sendestation der fungerede fra 1931 og frem til 2009. Siden har bygningerne stået uudnyttet hen. I efteråret 2019 og vinteren 2019/2020 er master og mastefundamenter fjernet fra sletten. Det samme er kilometervis af kobbertråde, som i sin tid blev placeret på jorden for at forstærke sendesignalerne. Kobbertrådene er med tiden blevet dækket af vegetation, og gennem årene har kobbertrådene været en hindring for reel naturpleje.



*Et par af de sommerfugle der kan observeres på Skamlebæksletten ; t.v. brunlig perlemorsommerfugl og t.h. markperlemorsommerfugl.  
Fotos: Jan Fischer Rasmussen*

Skamlebæksletten er en mosaik af værdifulde overdrev og hede, hvis tilstand er truet på grund af tilgroning med især Gyvel. Sletten er levested for adskillige rødlistede arter, herunder sommerfuglene brunlig perlemorsommerfugl (dog sidst set 2018), markperlemorsommerfugl, dukatsommerfugl, violetrandet ildfugl (sidst set 2018 – formentlig forsvundet), foranderlig blåfugl og argusblåfugl. Derudover findes bl.a. mindst 4 arter køllesværmere og den sjældne sandgræshoppe samt markfirben, der er omfattet af habitatdirektivets bilag IV. I statens Natura 2000-basisanalyse for 2022-2027 er hede og surt overdrev kortlagt som værende i moderat tilstand, mens der er pletter af kalkoverdrev, der har god tilstand. Naturtyperne skal som minimum have naturtilstanden "god" for at kunne betragtes som værende i gunstig bevaringsstatus.



*Sekspletet køllesværmer på Skamlebæksletten. En af de mindst 4 arter af køllesværmere, som lever der. Foto: Bente Ilsø*



Skamlebækken har sit udspring ved Disbjerg og bækken munder ud i Sejerø Bugt via Skamlebæksletten. Skamlebækken er rørlagt på en ca. 100 meter strækning, men ligger på Skamlebæksletten i åbent forløb. På den åbne strækning over Skamlebæksletten er vandløbet beskrevet som værende i moderat økologisk tilstand i basisanalysen for vandområdeplanen for 2021-2027. På de øvre åbne dele af vandløbet, er det beskrevet som værende i god økologisk tilstand i basisanalysen.

På sletten vokser arter som Knoldet Mjødurt, Bredbladet Timian, Hedelyng, Revling, Bakke-Soløje, Djævelsbid, Plettet Kongepen, Stivhåret Borst, Tjære-Nellike, Blodrød Storkenæb, Bakke-Nellike, Sand-Frøstjerne, Eng-Havre, Skrænt-Star, Lav Skorsonér, Vellugtende Skabiose, Mangesporet Kantskivelav (eneste sted i Danmark) og Hunde-Viol. De kalkelskende arter findes hovedsageligt på kystskrænten og de tilgrænsende dele af sletten.



*Fra venstre ses Blodrød Storkenæb og Tjære-Nellike, som vokser på Skamlebæksletten.  
Fotos: Bente Ilsø*

Kommunen har tidligere (2016) finansieret og faciliteret en større maskinel slåning af sletten med det formål, at bekæmpe Gyvel. Metoden har imidlertid ikke været tilstrækkelig til at bekæmpe Gyvel, og har i bedste fald sat tilgroningen lidt tilbage. Der er derfor behov for en anden og mere langsigtet indsats, som på nuværende tidspunkt er afhængig af lodsejers accept.

Området er privatejet, og ejeren har tidligere henvendt sig til kommunen for at høre om mulighederne for udstykning og bebyggelse af Skamlebæksletten og omgivende arealer. Som lovgivningen er på nuværende tidspunkt, er det ikke muligt, at opnå tilladelse til udstykning mm. Området ligger inden for Natura 2000, er omfattet af naturbeskyttelseslovens § 3 om beskyttede naturtyper, og dele af området ligger inden for strandbeskyttelseslinjen. Det er imidlertid en kendsgerning, at lovgivning ændres over tid, og sagsrejserne finder, at det er afgørende at området fredes for at fremtidssikre både de naturmæssige og landskabelige værdier og for fortsat at kunne fremvise det fantastiske eksempel på istidsdannelsernes geologi. Fredningen skal desuden forhindre, at offentligheden afskæres fra at kunne færdes på arealet, hvis nuværende eller kommende ejer vælger at opsætte hegn for at lade arealet afgræsse.

Umiddelbart øst for Skamlebæksletten ligger nogle arealer, der er kortlagt som beskyttet natur i henhold til naturbeskyttelseslovens § 3 eller som er skovbevokset. Disse er en del af det samlede naturområde Skamlebæksletten og foreslås derfor omfattet af fredningen. Desuden ligger der to arealer ejet af Naturstyrelsen, hvoraf en del er beskyttet natur med en stor bestand af Maj-gøgeurt, mens resten har stort potentiale for at blive det. Disse arealer foreslås taget med i fredningsområdet, da det er vigtigt at sikre naturværdierne, og da det er vigtigt at fastholde offentlighedens adgang til arealerne.

Mellem Skamlebæksletten og fredningsgrænsen på den nuværende fredning af Veddinge Bakker ligger Bollinge Bakke med det store radiotårn, som tidligere var en del af Skamlebæk

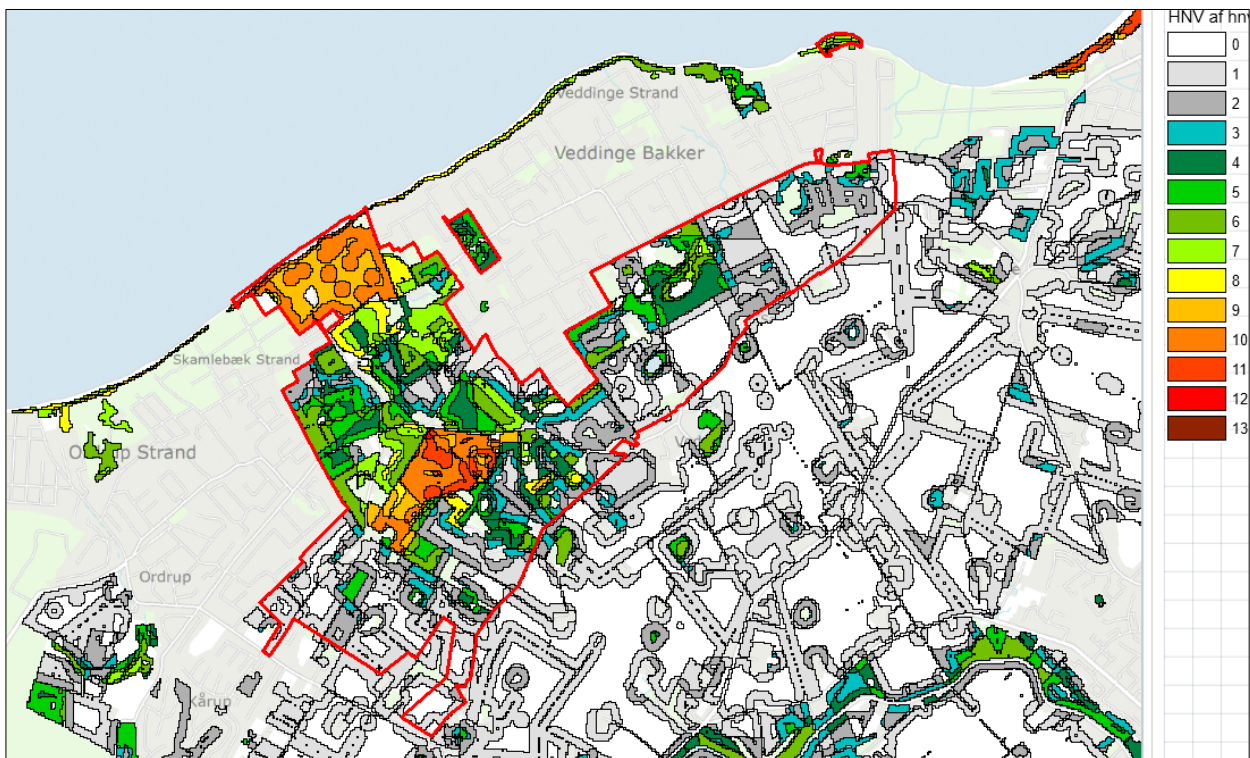
Radio, og som stadig har en funktion for TDC, der ejer arealet. Selve Bollinge Bakke og arealet for foden af den, ud mod vandet, er stærkt kuperet og et yndet udflugtsmål. Overdrevene på Bollinge Bakke har i adskillige år ligget uplejet hen, og området bærer præg af tilgroning. I efteråret 2020 har kommunen dog i samarbejde med lodsejeren faciliteret rydning af vedopvækst på ca. 3 ha, men der er behov for kontinuerlig pleje for at bevare og udvikle naturværdierne.



*Frivillige organiseret i Skamlebæk Naturlaug hjælper med at holde Gyvel og andre invasive arter nede på Skamlebæksletten. Foto: Bente Ilsøe*

Mellem Skamlebæksletten og den nuværende fredningsgrænse ligger desuden Skamlebækgård med et jordtilliggende på ca. 13 ha og nogle få mindre ejendomme. Terrænet er kuperet, og arealerne består primært af beskyttede naturtyper og græsarealer.

Med fredningsforslagets afgrænsning, der altså også rummer både Skamlebæksletten og Disbjerg, sikres nogle af de mest værdifulde naturområder i kommunen for eftertiden, og der vil være skabt grundlag for at skabe store sammenhængende naturområder med høj biodiversitet.



HNV-værdierne (High Nature Value) viser tydeligt, at de mest værdifulde arealer inden for fredningsforslagets afgrænsning er Disbjerg og Skamlebæksletten og arealerne umiddelbart omkring disse to lokaliteter.

#### Den nordøstlig del af fredningsområdet

Fredningsområdet afgrænses mod syd af landevejene Riisvej og Veddingevej. Den nordøstlige del af området fra Veddinge by mod nordøst, er et kuperet område, der mod nord afgrænses af sommerhusområdet. Her er både ekstensivt og intensivt dyrkede arealer, små og store søer samt mindre skovbevoksede arealer. Området er ikke en del af Natura 2000-området, men naturområderne er af relativt høj værdi (HNV op til 7). Naturværdierne er størst på de arealer, der grænser op til Natura 2000-området, og på sigt vil det være oplagt at sikre sammenhæng mellem disse naturområder for at opfylde formålet med fredningen.

#### **Foreløbigt forbud på visse arealer**

Omkring Disbjerg og Skamlebæksletten ligger en række arealer, der i en kortere eller længere årrække har ligget som græsarealer, og som har udviklet sig til værdifuld natur, eller som har en vigtig funktion som buffer omkring de værdifulde naturområder. Arealerne er ikke juridisk beskyttet natur i henhold til naturbeskyttelseslovens § 3. Fælles for disse arealer gælder, at de på grund af jordbundsforhold, det tynde muldlag og deres placering i forhold til værdifuld natur alle har stort potentiale for at udvikle sig til natur af høj værdi.

Kommunen har i forbindelse med udarbejdelse af fredningsforslaget valgt at udstede et § 34-forbud mod visse aktiviteter på disse i alt 130,2 ha. Efterfølgende er arealet reduceret med 8 ha, så arealet med permanent ekstensivering nu er på 122 ha, da det vurderes tilstrækkeligt til at opnå større sammenhængende værdifulde overdrevsarealer til opfyldelse af formålet med fredningen og for at sikre målopfyldelse af Natura 2000-planen for området, jf. kortbilag 2.

Med permanent ekstensivering af disse arealer bindes naturen sammen i den del af det fredede område, som ligger inden for Natura 2000-området, og hvor de absolut mest værdifulde naturområder ligger.



Store sammenhængende naturarealer sikrer robusthed og er nødvendige for at understøtte bestandene af områdets sjældne og truede arter, hvoraf flere er i tilbagegang, og generelt for at sikre naturværdierne på lang sigt.

Det foreløbige forbud er udstedt for at hindre, at arealerne bliver omlagt, opdyrket eller undergår andre former for jordbehandling, dræning, tilplantning, gødsning, sprøjtning eller kalkning. Sådanne aktiviteter vil ødelægge de eksisterende naturværdier og betyde, at formålet med fredningen vil være forspildt eller i bedste fald sat mange år tilbage.

I forlængelse af § 34-forbuddet indgår det i forslag til fredningsbestemmelsernes § 4, at disse arealer skal permanent ekstensiveres, og at de ikke må omlægges, jordbearbejdes, tilsås, gødskes, kalkes, behandles med pesticider og lign. eller tilplantes med flerårige udsigtshæmmende afgrøder som f.eks. energipil. Arealerne skal holdes overvejende lysåbne med mulighed for islæt af træer og buske af hensyn til den biologiske mangfoldighed.

Danmarks Naturfredningsforening og Odsherred Kommune anmoder således om, at de fredningsbestemmelser, der indebærer indgreb i den aktuelle drift eller udnyttelse af en ejendom, skal have retsvirkning, medens fredningssagen verserer, jf. naturbeskyttelseslovens § 37, stk. 3.

### **Kulturspor**

Området rummer flere markante enkeltstående gravhøje på de højeste af randmorænenes bakketoppe. En af disse er rundhøjen "Skovloppehøj", der ligger meget synligt midt i et afgræsset areal. Rundhøjen måler 4 x 18 meter og er græs- og lyngklædt.



*En af områdets meget markante gravhøje, Skovloppehøj. Foto: Lena Bau*

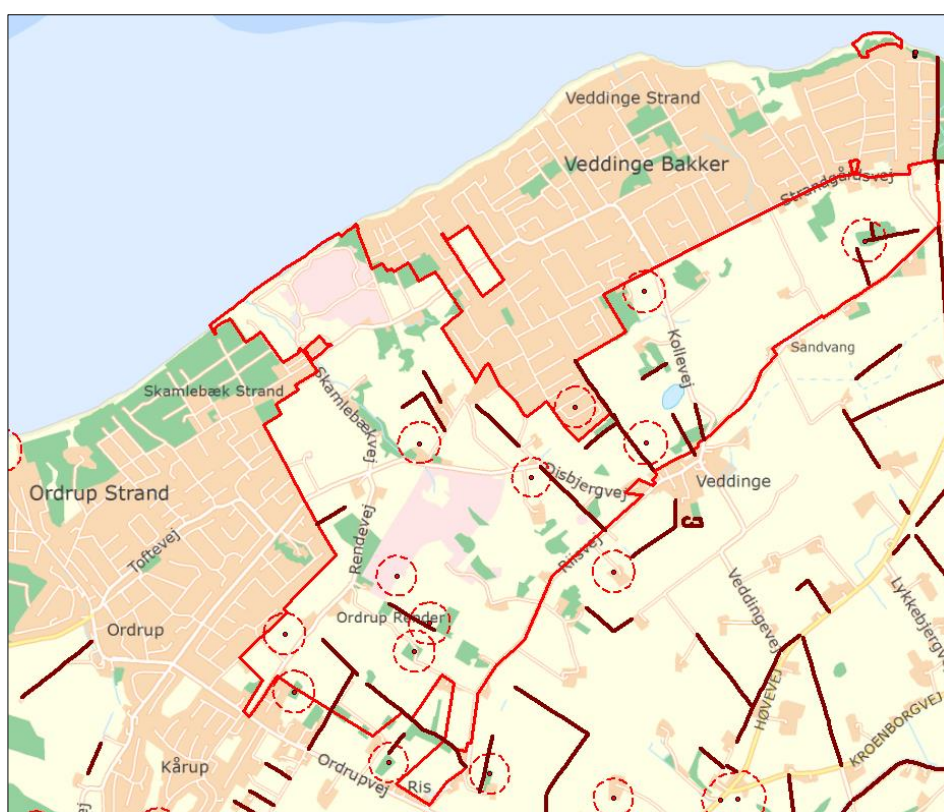
En del af fredningsområdet er udpeget som kulturarvsområde af national betydning. Kulturarvsarealer er kulturhistoriske interesseområder med høj sandsynlighed for skjulte fortidsminder. De er udpeget af Slots- og Kulturstyrelsen.

Der er i forbindelse med Nationalmuseets udgravninger på Skamlebæksletten 1975-79 kommet en del gruber til syne samt en vidtstrakt bosættelse fra yngre bronzealderen med hustomter, brønd og ovnanlæg. I forbindelse med oprydningen efter radiostationen blev der i 2019 registreret to fortidsminder i form af kogestensgruber.

Der findes samtidig dyrkningsspor fra oldtiden, jf. Kulturarv.dk, på området, som ikke har været under moderne plov. Videre er der i forbindelse med udgravninger fundet et gravanlæg i form af en røse på Skamlebæksletten samt et brøndanlæg fra vikingetiden. Endelig indikerer fundet af adskillige stenredskaber, at der i årtusinder har boet mennesker i området.

Landskabets udtryk er knyttet til udskiftningen omkring år 1800. Dyrkningen af det overvejende næringsfattige overdrevslandskab medførte stor spredning af gårde og husmandssteder, hvilket netop er karakteristisk for oplevelsen af bebyggelsesstrukturen i Veddinge Bakker i dag.

I området findes en række beskyttede sten- og jorddiger, der er ældre tiders markering af skel og ejendom i landskabet. Ud over at vidne om landets administrative inddeling og landbrugets historie, har digerne funktion som levesteder og spredningskorridorer for en række dyr og planter.



*Fredningsområdet er afgrænset med rød farve. Punkter og stiplede cirkler angiver fredede fortidsminder. Brune streger er beskyttede sten- og jorddiger.*

### **Friluftsliv og offentlig adgang**

Skamlebæksletten ligger mellem tæt bebyggede sommerhusområder. Derfor har området stor betydning for friluftslivet. Sammenhængen med Veddinge Bakker foregår primært ad offentlige veje, som ikke er egnede til, at man færdes til fods. Dels er vejene smalle, dels er de snoede og kuperede, hvilket giver dårlige oversigtsforhold.

Der er derfor behov for et sammenhængende varigt stisystem, der kan sikre, at gående kan færdes sikkert mellem de markante udsigtspunkter og naturområder, herunder Bollinge Bakke, Disbjerg og kysten.

Istidsruten er en 390 km cykel- og oplevelsesrute gennem Midt- og Nordvestsjælland. På ruten kan man opleve hvordan isen for mere end 20.000 år siden formede landskabet. En del af ruten forløber i fredningsområdet, bl.a. ad Strandgårdsvej og forbi Skamlebæksletten på Skamlebækvej.

Offentlighedens adgang ad veje og stier i det åbne land og på udyrkede arealer reguleres i dag af naturbeskyttelseslovens § 24 og 26 (Lovbekendtgørelse nr. 240 af 13. marts 2019). Således er der i dag offentlig adgang på Skamlebæksletten og Bollinge Bakke, selvom arealerne er privatejede. Det er imidlertid lovligt at hegne sådanne private arealer, hvis der sættes dyr på. Sker det, kan en lodsejer hindre adgangen for offentligheden. Både Skamlebæksletten og Bollinge Bakke udgør nøglelokaliteter for sommerhusejere, borgere, turister og andre, der ønsker at opleve naturområderne og udsigten over de storslåede landskaber. Med fredningen lægges der derfor op til at sikre offentlighedens adgang til Skamlebæksletten og Bollinge Bakke fremover, uanset om arealerne er hegnede pga. græsning og uanset fremtidige ejerforhold. Ved hegning med henblik på naturpleje, skal der sikres adgang for offentligheden til arealerne med stenter, låger og lignende.



*Enkelte steder i fredningsområdet er der bænke, så man kan nyde en af utallige smukke udsigter. Her bænke på Skamlebæksletten finansieret af Danmarks Naturfredningsforening's ordning; Grønt Guld. Foto: Birgitte Ingrisich*

I det åbne land er både offentlige og private veje og stier åbne for færdsel til fods. Er stierne egnede til færdsel på en almindelig cykel er de også åbne for færdsel på cykel. Lukkede veje som udelukkende fører frem til en ejendom betragtes som en indkørsel som ikke er åben for færdsel. Ejeren af private stier og veje kan ved skiltning forbyde adgang, men kommunen kan kræve skiltningen fjernet, hvis kommunen vurderer at der ikke er grundlag for at regulere færdslen.

Fredningsforslaget lægger ikke op til nye ridestier, men er ikke til hinder for, at der etableres ridestier i egne tracéer. På private stier er det op til ejeren, om ridning er tilladt.

Fredningsforslaget er heller ikke til hinder for, at der etableres en primitiv overnatningsplads med nogle få mindre shelters i området til brug for eventuelle overnattende naturentusiaster, som ønsker at opleve naturen om natten og i de tidlige morgentimer, såfremt der kan opnås enighed med en lodsejer om dette.





*Skamlebækslettens gode stisystem bruges flittigt af vandrede året rundt. Foto: Birgitte Ingrisch*

### **Naturpleje og landskabspleje**

Det er formålet med fredningen at beskytte og forbedre området natur- og landskabsværdier samt rekreative interesser. Derfor er der behov for at sikre en pleje, der forbedrer disse værdier. Både naturplejen og landskabsplejen skal fastsættes i en samlet og langsigtet plejeplan for hele området, der revideres med jævne mellemrum. Plejetiltagene kan være tynding og rydning af bevoksninger, der hindrer ind- og udsyn til forskellige landskabselementer, og det kan være tiltag som rydning, græsning – særligt helårsgræsning uden tilskuds fodring, høslæt, afbrænding og bekæmpelse af invasive arter til forbedring af naturværdierne.

Fredningen skal ikke være til hinder for rewilding, hvis der på et tidspunkt findes at være grundlag for at skabe en stor sammenhængende driftsenhed, ligesom fredningen ikke skal være til hinder for naturgenopretning.

Naturplejen skal tilgodese både naturtyperne og de rødlistede arter og andre sårbare dyre- og plantearter, og i de områder, der ligger inden for Natura 2000, skal plejen understøtte Natura 2000-planens målsætning.

Et af de store problemer i området er intensiv græsning, nogle gange i kombination med slåning, særligt om sommeren. Tilskuds fodring er også problematisk i området. Den intensive drift betyder, at mange blomsterplanter ikke når at sætte blomster og udvikle frø, og fødegrundlaget for en række rødlistede arter, ikke mindst sommerfugle og andre blomstersøgende insekter, forsvinder. Der er derfor brug for en naturpleje, der tilgodeser flere hensyn, som ikke nødvendigvis udelukker "frimærkepleje", og som vil sikre og øge biodiversiteten.

Helårsgræsning med et lavt græsningstryk på store naturområder (over 10 ha), og gerne med en kombination af flere arter af græsningsdyr, giver ofte høj biodiversitet. Ved græsningen skaber dyrene variation, de omsætter store mængder organisk stof, og gennem slid skaber de bare pletter, som er gode spirebede for de mere nøjsomme plantearter. Derudover bidrager dyrene til frøspredningen.



*De vidtstrakte græsklædte bakker omkring Disbjerg afgræsses af kreaturer. På sigt er helårsgræsning med lavt græsningstryk ønskelig, da det holder græsset nede, skaber høj biodiversitet og tilgodeser de mere nøjsomme plantearter. Fotos: Birgitte Ingrisch.*

Høslæt kan på arealer med et højt produktionsniveau være et godt alternativ til græsning. Høslæt fjerner næringsstoffer, og kan tilpasses i forhold til værdifulde planters blomstringstidspunkt.

Rydning af vedopvækst i tilgroede lysåbne naturtyper skaber bedre forhold for de lyskrævende arter. Ved rydning fældes al uønsket opvækst, krat og træer, og i nogle tilfælde knuses stødene efterfølgende. Rydning skal oftest følges op med efterfølgende pleje i form af høslæt eller græsning. Ofte er det ikke hensigtsmæssigt ukritisk at rydde alle buske og træer f.eks. på et overdrev. Sydvendte overdrev er oplagte levesteder for bilag IV-arten markfirben. Markfirben har brug for skjul, når der er fare på færde, og vil ofte søge ly i buske og under træer. Spredte krat skaber også læ til gavn for varmeelskende insekter.



*Markfirbenet kan ind imellem ses sole sig på en sten eller grene i det åbne landskab. Foto: Jan Fischer Rasmussen*

Rydninger kan også være nødvendige for at sikre ind- og udsyn for nogle af de vigtige landskabselementer inden for fredningen. Der vil bl.a. være behov for løbende at sikre udsynet fra Bollinge Bakke, at sikre ind- og udsyn fra Disbjerg, og Skamlebæksletten set fra Skamlebækvej.

Inden for fredningsområdet findes en række søer og vandhuller med forekomst af stor vandsalamander og spidssnudet frø. Begge arter er på EU's habitatdirektivs bilag IV over

strengt beskyttede arter, stor vandsalamander er desuden på bilag II og er en del af udpegningsgrundlaget for habitatområdet. Naturplejen i området kan derfor også omfatte oprensning af søer og vandhuller, etablering af paddeskrab og lignende for at sikre bedre levevilkår for disse arter.

Fredningen skal heller ikke udelukke genindførsel af arter, hvis det i fremtiden vurderes at være et fornuftigt tiltag.

I den del af fredningsområdet, som også er Natura 2000, skal naturplejen medvirke til at skabe gunstig bevaringsstatus for de naturtyper og arter, som området er udpeget for at beskytte, f.eks. naturtypen hede. Afbrænding af hedearealer til foryngelse af Hedelyng kan derfor være et oplagt naturplejeredskab.

Inden for fredningsområdet, og især den del der er beliggende inden for Natura 2000, er overdrev den mest udbredte naturtype. Med ekstensiveringen af dyrkningsarealer vil der på sigt kunne dannes store sammenhængende overdrevsområder, hvilket vil sikre formålet med fredningen og understøtte målsætningerne i Natura 2000-planen. Selvom der vil være stort fokus på videreudvikling af disse værdifulde overdrevsområder, skal fredningen ikke være til hinder for, at der sker naturpleje i andre naturtyper og mindre naturområder inden for fredningen.

Der vil løbende være behov for pleje af trampestier og andre stier inden for fredningen. Som udgangspunkt er det hensigten, at trampestier kun vedligeholdes således, at de ikke lukker til, hvor de forløber langs buske og træer. På andre stier kan der blive tale om grusbelægninger eller spange, eksempelvis langs Disbjergvej, som vil skulle vedligeholdes indimellem.

Invasive arter, eller arter, der opfører sig invasivt, er et stort problem i flere dele af fredningsområdet. Således er en stor del af sletten omkring Skamlebæk Radiostation tilgroet med især Gyvel og Drøghavre, efter at området gennem flere år har ligget uplejet hen. Resultatet er, at de arter, der er karakteristiske for hede og overdrev er fortrængt og både dyre- og plantelivet er gradvist blevet fattigere gennem årene. Forskellige tiltag er gennemført de seneste år med fokus på pleje, men der er behov for en langsigtet plejeplan. Især på slettens vestlige del er der også flere områder med bevoksninger af Rynket Rose.

Odsherred Kommune stod i 2016 bag fjernelsen af Gyvel, Østrigsk Fyr og andre nåletræer, gennemførte et delvist høslæt, og lavede en passage for sommerfugle mellem Skamlebæksletten og græsarealet nordøst for Klydelunden. I de forløbne år er tilgroningen med Gyvel desværre accelereret, og lyngen blevet tilsvarende presset.

I 2016 gennemførte Odsherred Kommune og Danmarks Naturfredningsforening i samarbejde "Giv naturen en hånd"-arrangementer, hvor formålet ligeledes var at fjerne Gyvel og nåletræer.

Et privat naturlaug har stået bag en række naturplejearrangementer til gavn for biodiversiteten. Der blev blandt andet afholdt en sommerfugledag i 2017, som tiltrak næsten 100 børn og voksne.

I 2020 blev de sidste rester af kobbertråd fjernet fra området, hvilket er centralt i den fremtidige pleje, da kobberet nødvendigvis skulle fjernes, hvis der skal sættes dyr ud. Det er håbet nu, at der fremover kan gå dyr og græsse som led i områdets pleje.

Med fredningen åbnes der for naturpleje på foranledning af plejemyndigheden (Odsherred Kommune for egne og private arealer, og staten for statsejede arealer) og på baggrund af en samlet plejeplan for hele området.



## Råstofindvindings- og vandindvindingsinteresser

Der er ingen udlagte råstofområder inden for fredningsområdet.

Da dele af de arealer, der ekstensiveres, ligger inden for nitratfølsomme indvindingsområder må ekstensiveringen og forbuddet mod gødskning for eftertiden, forventes at få en positiv indvirkning på grundvandskvaliteten i området.

## 4. Frednings- og planlægningsmæssige forhold

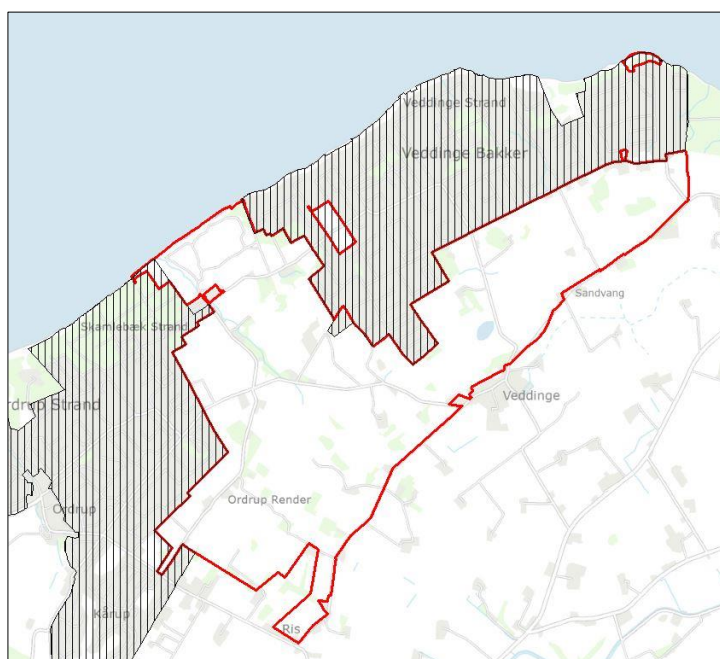
### Eksisterende fredninger

En stor del af det område som foreslås fredet, er i dag omfattet af fredningen for Veddinge Bakker, som Overfredningsnævnet besluttede at frede den 1. marts 1965. Den eksisterende fredning er en status quo fredning, hvis formål blandt andet er at friholde det smukke og kuperede landskab for sommerhuse og sikre flotte udsigter for befolkningen.

Med dette fredningsforslag, som udvider det eksisterende fredningsområde med 82 ha, er hovedfokus på biodiversiteten, samtidig med at bestemmelser, som sikrer landskabets værdier og kvaliteter, videreføres.

### Zonestatus

Med undtagelse af mindre områder, som ligger i sommerhuszone, ligger hele fredningsområdet i landzone.



*Fredningsområdet er angivet med rød streg. Skraveringen viser udstrækningen af sommerhuszonen.*

### Kommuneplanforhold

Området, eller dele af det, er i Odsherred kommuneplan udlagt til:

- Grønt Danmarkskort: Naturbeskyttelsesområde med særlige naturbeskyttelsesinteresser, potentiel natur, økologiske forbindelser og potentielle økologiske forbindelser
- Nationalt geologisk interesseområde
- Bevaringsværdigt landskab
- Skovrejsning uønsket

### Grønt Danmarkskort

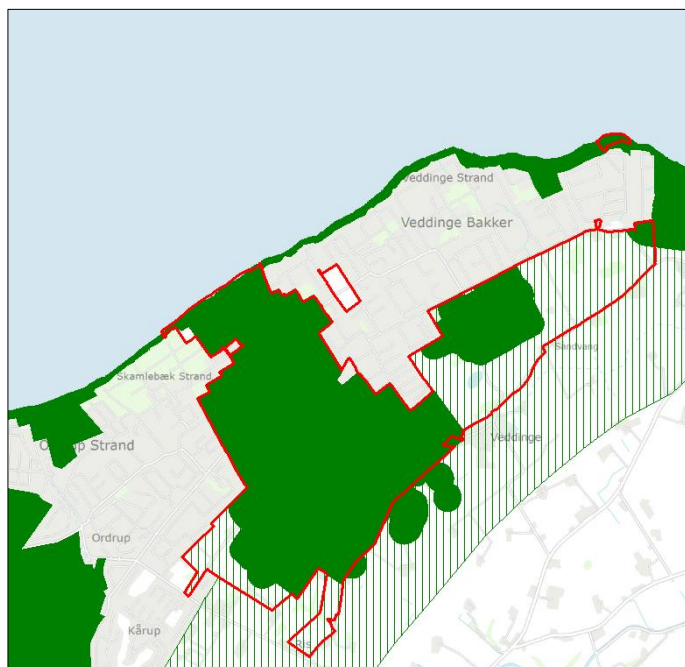
Næsten hele fredningsområdet indgår i Grønt Danmarkskort, der er en del af kommuneplanen (2017-2029). Grønt Danmarkskort er et sammenhængende naturnetværk i Danmark, på tværs af kommunegrænser, og det fremgår af kommuneplanens retningslinjer bl.a., at Grønt Danmarkskort over tid skal realiseres og forbedres ved naturpleje, naturgenopretning og andre naturprojekter.

Størstedelen af fredningsområdet, der er udpeget som naturbeskyttelsesområde med særlige naturbeskyttelsesinteresser, er identisk med Natura 2000-habitatområde nr. 244 Bjergene, Diesebjerg og Bollinge Bakke. Således er den centrale del af Veddinge Bakker og arealerne ud til Sejerø Bugt samt et område umiddelbart øst herfor udpeget som naturbeskyttelsesområde med særlige naturbeskyttelsesinteresser. Det følger af kommuneplanens retningslinjer bl.a. at disse områder skal bevares og søges udvidet. Hvor områderne ikke allerede er i god tilstand, skal områdernes tilstand forbedres ved naturpleje, naturgenopretning og andre naturprojekter.

Den resterende del af fredningsområdet, med undtagelse af de to statsligt ejede matrikler og to små sommerhusområder øst for Skamlebæksletten, er udpeget som potentiel natur. Retningslinjerne for denne udpegning er bl.a., at områderne skal beskyttes mod indgreb i form af byvækst, vejanlæg samt tekniske anlæg mv. De potentielle naturområder skal øge den biologiske mangfoldighed og forbedre og genskabe levesteder for hjemmehørende plante- og dyrearter.

I den østlige del af fredningsområdet er der udpeget økologiske forbindelser. Retningslinjerne i Grønt Danmarkskort betyder bl.a., at økologiske forbindelser skal forbedre livsbetingelserne for dyre- og plantelivet, og at det er arealer, hvor dyr og planters spredningsmuligheder i landskabet skal fremmes gennem bl.a. plejeforanstaltninger.

Kommuneplanens Grønt Danmarkskort indeholder desuden en retningslinje om, at fredning kan overvejes i tilfælde, hvor det er en forudsætning for, at nødvendig pleje kan sættes ind.



*Fredningsområdet er angivet med rød streg. Mørkegrøn markering angiver naturområder med særlige naturbeskyttelsesinteresser. Grøn skravering angiver potentiel natur.*

### Nationalt geologisk interesseområde

Hele fredningsområdet indgår i kommuneplanens udpegning af nationale geologiske interesseområder, og det følger af retningslinjen for udpegningen, at områderne ikke må

sløres eller ødelægges af gravning, bebyggelse, tekniske anlæg, skovbeplantning, bioenergiagrøder samt kystsikring.

#### *Bevaringsværdigt landskab*

I kommuneplan 2017-2029 blev Vejrhøjbuken ved en fejl ikke udpeget som bevaringsværdigt landskab. I forbindelse med udarbejdelse af kommuneplan 2021-2034 vil Vejrhøjbuken, og derfor også fredningsområdet, igen blive udpeget som bevaringsværdigt landskab.

#### *Skovrejsning*

Skovrejsning er uønsket i stort set hele fredningsområdet med undtagelse af nogle mindre arealer der allerede er skovbevokset eller har skovpræg.

#### **Lokalplanforhold**

Der er ingen vedtagne eller foreslåede lokalplaner inden for fredningsområdet.

## **5. Forslag til fredningsbestemmelser**

### **§ 1 Fredningens formål**

#### **Fredningen har til formål**

1. at bevare og forbedre områdets naturværdier, herunder levesteder og spredningskorridorer for plante- og dyreliv blandt andet ved at naturområder sikres udvidelse og sammenhæng samt naturforbedrende pleje,
2. at sikre og forbedre de landskabelige værdier i området, herunder at sikre, at området fremtræder som et overvejende åbent landskab afbrudt af småskove, krat og levende hegn,
3. at sikre de geologiske interesser og skabe grundlag for, at der sker en formidling af disse,
4. at sikre og forbedre områdets rekreative kvaliteter, herunder offentlighedens adgang til området via stisystemer,
5. at sikre at anvendelsen af den nedlagte radiostation, så vidt muligt anvendes til formål, som understøtter fredningens formål, herunder eksempelvis naturformidling, undervisning eller udstilling samt lignende almene formål,
6. at skabe grundlag for naturpleje,
7. at medvirke til at sikre gunstig bevaringsstatus af arter og naturtyper, som Natura2000-habitatområde nr. 244 for Bjergene, Desebjerg og Bollinge Bakke er udpeget for.

### **§ 2 Fredningsområdet**

Fredningsområdet afgrænses som vist på kortbilag 1.

### **§ 3 Bevaring af området**

Stk. 1. Fredningsområdet skal bevares i sin nuværende tilstand, medmindre en tilstandsændring er påbudt eller tilladt i de øvrige bestemmelser eller tillades ved forudgående dispensation fra fredningsnævnet, f.eks. i forbindelse med naturgenopretning/naturforbedring eller rekreativ anvendelse.



Stk. 2. Den del af fredningen, som er omfattet af Natura 2000, er underlagt den til enhver tid gældende Natura 2000-plan og tilhørende kommunale og statslige handleplaner.

Stk. 3. Fredningsnævnets dispensation erstatter ikke andre nødvendige tilladelser, dispensationer mm.

#### **§ 4 Arealernes drift og anvendelse**

##### Arealer beskyttet efter naturbeskyttelseslovens § 3:

Stk. 1. Arealer, der på tidspunktet for fredningen er omfattet af naturbeskyttelseslovens §3 og som er angivet på kortbilag 2, skal fremover henligge som natur. Det betyder bl.a. at naturområderne ikke må omlægges, jordbehandles, drænes, opdyrkes, tilplantes, gødskes, sprøjtes med bekæmpelsesmidler eller på anden måde tilstandsændres, så naturværdierne forringes. Ved afgræsning skal græsningstrykket fastsættes af plejemyndigheden, så det understøtter en positiv udvikling af området biodiversitet.

Stk. 2. Eksisterende vandløb må ikke rørlægges. Der må heller ikke uden dispensation fra Fredningsnævnet ændres på deres forløb.

##### Landbrugsarealer:

Stk. 3. Landbrugsarealer med en genopdykningsret, jf. fredningskortet, ekstensiveres *permanent*. Arealerne må herefter ikke omlægges, jordbearbejdes, tilsås, gødskes, kalkes, behandles med pesticider og lignende eller tilplantes med flerårige, udsigtshæmmende afgrøder som for eksempel energipil. Arealerne skal herefter holdes overvejende lysåbne med mulighed for islæt af træer og buske af hensyn til den biologiske mangfoldighed. Ved afgræsning skal græsningstrykket fastsættes af plejemyndigheden, så det understøtter en positiv udvikling af området biodiversitet.

Stk. 4. Øvrige landbrugsarealer kan dyrkes som hidtil, men må ikke tilplantes eller dyrkes med flerårige udsigtshæmmende afgrøder. Disse arealer *kan* ekstensiveres og overgå til naturarealer, som holdes overvejende lysåbne med mulighed for islæt af træer og buske af hensyn til den biologiske mangfoldighed.

##### Skov

Stk. 5. Skovarealer skal henligge som urørt skov, men med mulighed for plejeindgreb, der har til formål at øge den biologiske mangfoldighed.

##### Læhegn:

Stk. 6. Der må ikke etableres nye læhegn uden fredningsnævnets dispensation. Eksisterende læhegn må vedligeholdes ved genplantninger med hjemmehørende løvtræarter.

##### Natura 2000:

Stk. 7. Pleje af skov- og naturarealer indenfor Natura 2000 området skal ske i overensstemmelse med den til enhver tid gældende Natura 2000 plan, de deraf følgende kommunale og statslige handleplaner, og inden for rammerne af den til enhver tid gældende plejeplan.

Stk. 8. Der må ikke tilskudsfores på beskyttede naturarealer og arealer, der ekstensiveres permanent. Der må heller ikke tilskudsfores på arealer, der er samhegnede med enten beskyttede naturområder eller arealer, der ekstensiveres permanent. Dog kan plejemyndigheden i særlige tilfælde, og efter konkret vurdering, undtagelsesvist tillade tilskudsfoeding.

Indtil fredningsnævnet har truffet afgørelse om fredningens gennemførelse, må dyreholdere inden for fredningsområdet fortsætte med tilskudsfordring i samme omfang, og på samme arealer, som hidtil.

#### Generelt:

Stk. 9. Bestemmelserne i § 4 stk. 3-6 gælder ikke inden for "bebyggelse med have", jf. fredningskortet.

### **§ 5 Byggeri mv.**

Stk. 1. Der må ikke etableres nye boliger i området, hverken i eksisterende bebyggelse eller som nybyggeri.

Stk. 2. Der må heller ikke opføres anden ny bebyggelse, herunder skure, boder, jagthytter og lignende. Forbuddet omfatter også legeredskaber, terrasser, drivhuse og andre faste konstruktioner uden tilknytning til den eksisterende bebyggelse. Legeredskaber, terrasser og andre faste konstruktioner kan dog opføres på arealer, som er omfattet af fredningskortets signatur "bebyggelse med have".

Stk. 3. Fredningen er ikke til hinder for ombygning af eksisterende bygninger eller for udvidelse af eksisterende lovlige boliger efter Fredningsnævnets forudgående godkendelse af byggeriets ydre udformning, størrelse og placering. Opsætning af solceller kræver fredningsnævnets forudgående dispensation. Fredningen er ikke til hinder for indvendig ombygning af eksisterende bygninger.

Stk. 4. Bygninger, som er nødvendige for landbrugsdriften, kan opføres i tilknytning til eksisterende bebyggelse efter Fredningsnævnets forudgående godkendelse af byggeriets udformning, størrelse og placering.

Stk. 5. Fredningen er ikke til hinder for, at der efter fredningsnævnets dispensation kan etableres gårdbutikker med lokale råvarer, Bed & Breakfast o.lign. i eksisterende bygninger eller mindre café i radiostationens bygninger.

Stk. 6. Oprettelse af pelsdyrfarme og fjerkræfarme uden for eksisterende bygninger samt oprettelse af drivhusgartnerier er som særligt landskabsmæssigt skæmmende ikke tilladt.

Stk. 7. Det er ikke tilladt at opføre ridehaller.

Stk. 8. Fredningen er ikke til hinder for anbringelse af nødvendige læskure for får, geder, heste, kreaturer og lignende efter fredningsnævnets forudgående godkendelse af udformning, størrelse og placering.

Stk. 9. Fredningen er ikke til hinder for, at der kan etableres en shelterplads med muldtoilet efter aftale med lodsejeren.

Stk. 10. Fredningen er ikke til hinder for, at vandværker og lignende med fredningsnævnets dispensation kan udvide og renovere deres bygninger og/eller distributionsanlæg, såfremt vandværket finder det nødvendigt.

Stk. 11. Byggeri skal tilpasses den eksisterende bebyggelse og det omkringliggende landskab.

### **§ 6 Faste konstruktioner og anlæg**

Stk. 1. Faste anlæg og konstruktioner, som f.eks. tårne, jagtstiger, vindmøller, tankanlæg, transformerstationer, solcelleparker og master, må ikke etableres inden for fredningsområdet,

og der må ikke føres luftledninger over arealerne. Der må kun etableres sædvanlig nedadrettet belysning og kun i tilknytning til boliger og driftsbygninger.

Stk. 2. Deponering af jord, byggeaffald, eller andet der kan virke skæmmende i det fredede område må ikke finde sted.

Stk. 3. Uden for have- og gårdspladsarealer må der ikke anbringes campingvogne eller lignende.

Stk. 4. Etablering af sportsanlæg som golfbaner, skydebaner, motorbaner og landingsbaner for fly og helikoptere herunder modelfly og andre droner m.m. er ikke tilladt. Ridebaner på op til 20x40 m kan etableres i tilknytning til eksisterende bygninger på ikke-kuperet terræn, med naturligt underlag (græs/grus), umalet træhegn/sædvanligt landbrugshegn og uden belysning.

Stk. 5. Kreatur/dyrehegn skal være almindelige landbrugshegn (trådhegn) til husdyrbrug. Fredningsnævnet kan godkende andre typer hegn til dyr, der understøtter en særlig form for naturpleje.

Stk. 6. Nye hegn omkring haver skal være levende hegn.

Stk. 7. Der må opsættes informationstavler til formidling af fredningen på foranledning af plejemyndigheden. Reklameskilte er ikke tilladt inden for fredningen.

Stk. 8. Der må ikke anlægges nye veje eller ændres type af belægning på eksisterende veje. Almindelig vedligeholdelse af asfaltveje samt mark- og skovveje med fx sten eller grus er tilladt.

Stk. 9. Der må anlægges to p-pladser som angivet på fredningskortet.

Stk. 10. Nye stier må anlægges i overensstemmelse med fredningskortet. Herudover kan nye stier anlægges efter nærmere aftale med plejemyndigheden.

Stk. 11. Fredningen er ikke til hinder for etablering af de nødvendige foranstaltninger i forbindelse med pleje, fx stenter, drikkeanlæg, fangfolde og lignende.

Stk. 12. Fredningen er ikke til hinder for, at der kan etableres en trappe fra Skamlebæksletten og ned til stranden.

## **§ 7 Terrænændringer mv.**

Der må ikke foretages terrænændringer. Der må ikke fyldes op, graves af eller planeres. Råstofferne må ikke udvindes, heller ikke til eget brug.

Undtaget fra forbuddet er;

- Terrænændringer som led i naturgenopretning, herunder etablering af mindre paddevandhuller,
- Terrænændringer som led i videnskabelige, herunder arkæologiske undersøgelser i området,
- Mindre terrænændringer i private haver,

Kystsikring er ikke tilladt inden for det fredede område.

## **§ 8 Offentlighedens adgang**



Stk. 1. Offentlighedens adgangs- og opholdsret i området følger af de almindelige bestemmelser i gældende love, og eksisterende veje og stier er således åbne for offentlighedens færdsel til fods eller cykel, jf. naturbeskyttelseslovens § 26.

Stk. 2. På arealer, som på fredningstidspunktet er offentligt ejede, er der uanset fremtidigt ejerforhold fri fladefærdsel overalt til fods og på alle tider af døgnet i medfør af fredningen. Dette gælder også for arealer, som på fredningskortet er angivet med signaturen "Fri fladefærdsel", jf. fredningskortet. Fremover skal der være adgang til disse arealer i overensstemmelse med reglerne for adgang til offentligt ejede arealer i naturbeskyttelsesloven og den hertil knyttede bekendtgørelse om offentlighedens adgang til at færdes og opholde sig i naturen.

Stk. 3. På de på fredningstidspunktet offentligt tilgængelige arealer må hegn ikke begrænse offentlighedens mulighed for fladefærdsel. Er arealet hegnet skal det være forsynet med stenter, klaplåger eller lignende. Tilsynsmyndigheden kan kræve uvane dyr fjernet fra arealer med offentlig adgang, jf. fredningskortet.

Stk. 4. Eksisterende stier, som vist med særlig signatur på fredningskortet, må ikke nedlægges. Fredningsnævnet kan godkende, at stiers, vejes og markvejes nuværende tracé kan ændres, hvis den samlede stiforbindelse gennem landskabet ikke afbrydes, og offentlighedens mulighed for at opleve det fredede område ikke forringes.

Stk. 5. Der udlægges nye stier som vist med særlig signatur på fredningskortet. Stierne kan etableres som trampespor eller slåede 1,5 meter brede stier. Plejemyndigheden skal inden for 2 år efter fredningens gennemførelse have etableret de på kortet viste nye stier. Yderligere stier kan etableres efter aftale med lodsejeren.

Stk. 6. Hvor adgang til de på fredningskortet udpegede stier forhindres ved hegning af hensyn til græssende husdyr, skal stierne holdes åbne og tilgængelige for offentligheden med stenter, klaplåger, færister eller lignende.

Stk. 7. Plejemyndigheden sikrer, at de stier som fremgår af fredningskortet, er afmærkede i terrænet og dermed synlige for publikum.

Stk. 8. Plejemyndigheden kan af hensyn til bevarelsen af plante- og dyrelivet fastsætte regler for begrænsning af offentlighedens færdsel i området. Plejemyndigheden kan tillige begrænse offentlighedens adgang til folde med syge dyr, uvane dyr eller dyr med unger.

Stk. 9. Hunde skal føres i snor, undtagen på egne arealer. På stranden reguleres dette dog af gældende lovgivning, dvs. at hunde skal føres i snor fra april til september.

## **§ 9 Naturpleje og naturgenopretning**

Stk. 1. Pleje af søer, overdrev, enge, heder og moser skal bevare og fremme plantesamfund med arter, der er karakteristiske for naturtyperne, samt i videst muligt omfang fremme et rigt og varieret dyreliv. Plejen skal i særlig grad tage sigte på bevaring af sårbare og sjældne arter af planter og insekter, og plejen skal til enhver tid udføres på en sådan måde, at den bidrager til målopfyldelse af den gældende Natura 2000-plan og de dertil hørende kommunale og statslige handleplaner.

Stk. 2. Arter der er angivet på Naturstyrelsens Sortliste som invasive, samt problemarter som Gyvel, bekæmpes helt eller delvist (Gyvel) over alt inden for fredningsområdet. Hvis lodsejer ikke foretager nødvendig bekæmpelse, gennemfører plejemyndigheden så vidt muligt den fornødne bekæmpelse. Plejemyndigheden bekæmper dog ikke invasive arter som forekommer i private haver.

Stk. 3. Fredningen er ikke til hinder for genskabelse af den naturlige hydrologi i området efter fredningsnævnets nærmere godkendelse.

Stk. 4. På længere sigt er fredningen ikke til hinder for plejetiltag, der genopretter en selvforvaltende natur med fri dynamik og naturlige processer (rewilding) efter en samlet plan og fredningsnævnets dispensation.

Stk. 5. Fredningen er ikke til hinder for at der kan etableres paddevandhuller. Placering og udformning af padde-vandhuller skal godkendes af fredningsnævnet og kommunen.

## **§ 10 Plejemyndigheden**

Stk. 1. Odsherred Kommune er plejemyndighed på de private og kommunalt ejede arealer, mens Naturstyrelsen er plejemyndighed på de statsejede arealer.

Stk. 2. Plejemyndighederne udarbejder en samlet plejeplan for det fredede område inden for 2 år efter fredningens gennemførelse.

Stk. 3. Plejeplanen skal gælde indtil udløbet af den gældende Natura 2000 plan. De efterfølgende plejeplaner skal følge planperioderne for og være koordinerede med Natura 2000 planerne.

Stk. 4. En plejeplan kan fx indeholde foranstaltninger som;

- afgræsning, høslæt m.v. med henblik på at sikre naturtyper og arter gunstig bevaringsstatus samt at områderne i det væsentlige holdes lysåbne,
- sikrer, at eksisterende beplantning kan fjernes, nedskæres m.v.,
- betyder, at der kan etableres mindre anlægsarbejder, herunder etablering af primitive publikumsforanstaltninger, fx borde, bænke, affaldskurve og mindre informationstavler, samt opsætning af sædvanlige husdyrhegn og læskure til dyr,
- sikrer muligheden for eventuelle detailændringer i almenhedens adgangsret.

Stk. 5. Plejemyndigheden skal senest to år efter fredningens gennemførelse have etableret de nye stier, som fremgår af fredningskortet. Plejemyndigheden fjerner krat og anden bevoksning, flytter hegn, udlægger spang og etablerer stenter eller klaplåger, hvor det er nødvendigt ved (gen-)etablering af stier i fredningen. Yderligere stier kan etableres efter aftale med lodsejeren.

Stk. 6. Ejeren har ret til selv at udføre plejeforanstaltninger i henhold til en plejeplan inden for en af plejemyndigheden fastsat frist, jf. plejebekendtgørelsen. Ved træfældning tilfalder det fældede træ ejeren, hvis det fjernes inden en af plejemyndigheden fastsat frist. Ejeren kan ikke stille krav om opskæring, sammenkørsel af fældet træ eller kørsel til fast vej.

Stk. 7. Grundejere, forpagtere og Danmarks Naturfredningsforening skal gives mulighed for at udtale sig om forslag til plejeplaner.

Stk. 8. Hvis der er uenighed om indholdet af en plejeplan, forelægges de specifikke uenigheder for Fredningsnævnet til afgørelse, jf. den til enhver tid gældende bekendtgørelse om pleje af fredede arealer og tilsyn, for tiden bekendtgørelse nr. 924 af 27. juni 2016.

Stk. 9. Plejemyndigheden har ret til efter forudgående drøftelse med ejeren at udføre natur- og landskabspleje på privatejede arealer til opfyldelse af fredningens formål, jf. ovennævnte plejebekendtgørelse.

## **§ 11 Jagt**

Jagt er tilladt efter de til enhver tid gældende regler i jagtloven, undtagen på følgende matrikler; 6p og 25d Veddinge By, Fårevejle samt 7a, 7bm, 7bn, 7bo, 7m og 7l Ordrup By, Fårevejle, hvor der er jagtforbud, og hvor der ikke må opdrættes eller udsættes vildt, jf. fredningskortet.

### **§ 12 Særbestemmelser for den tidligere radiostation, matr.nr. 7m Ordrup By, Fårevejle**

Stk. 1. Bygningerne, som har udgjort den tidligere radiostation, kan bevares. Eventuel ny bebyggelse til erstatning for det eksisterende skal ske med samme placering og fodaftryk, og med maksimalt samme højde som det eksisterende byggeri.

Stk. 2. De befæstede arealer omkring radiostationen, jf. fredningskortet, kan anvendes som parkeringsareal men må ikke bebygges.

Stk. 3. Der må ikke oprettes selvstændige boliger i eksisterende eller nye bygninger. Brugen af bygningerne skal så vidt muligt understøtte fredningens formål.

### **§ 13 Dispensation**

Fredningsnævnet kan meddele dispensation fra fredningsbestemmelserne, hvis det ansøgte ikke vil stride mod fredningens formål, jf. Naturbeskyttelseslovens § 50, stk. 1.

### **§ 14 Ophævelse af eksisterende fredning**

Fredningen af Veddinge Bakker fra 1. marts 1965 ophæves i forbindelse med gennemførelsen af nærværende fredning.

### **§ 15 Retsvirkning**

Midlertidig retsvirkning af forslaget træder i kraft så snart Fredningsnævnet har offentliggjort forslaget i Statstidende. Det betyder blandt andet, at arealer hvorpå der i 2020 blev meddelt et §34-forbud efter naturbeskyttelsesloven ikke må opdyrkes, omlægges, jordbearbejdes, tilsås, gødskes, kalkes, behandles med pesticider og lignende eller tilplantes med flerårige, udsigtshæmmende afgrøder som for eksempel energipil.